



[Sendt Ap, Sp og SV]

Vår ref. FRJ/MOJ

Deres ref.

Dato 22. september 2009

LHLs innspill til regjeringserklæringen

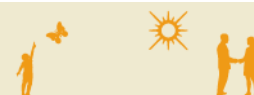
LHL mener de sosiale helseforskjellene i Norge er uakseptable og må utjevnes. Med dette som utgangspunkt ønsker vi å komme med et innspill til regjeringserklæringen med vekt på satsing på rehabilitering og forebygging samt senking av egenbetalingen. Vi vil også ettersende et innspill om bekjempelse av tuberkulose.

LHL er spesielt opptatt av sosiale helseforskjeller fordi våre sykdomsgrupper, hjerte- og lungesykdommer, viser forskjellig forekomst i ulike sosiale lag og ulike deler av landet. Å utjevne sosiale helseforskjeller handler om tiltak på samfunnsnivå, i forhold til grupper og i forhold til enkeltmennesker.

LHL vil berømme regjeringpartene for at dere i forrige periode la fram en nasjonal strategi for utjevning av sosiale helseforskjeller. Strategien inneholder viktige føringer for hvordan regjeringen og departementene skal arbeide med utjevning av sosiale helseforskjeller. LHL støtter disse, men synes det er tatt for få konkrete grep for å redusere helseforskjellene.

Rehabilitering, forebygging og senking av egenbetaling er viktige tiltak for å utjevne de sosiale helseforskjellene. På de følgende sidene utdyper og konkretiserer vi disse tiltakene. Innledningsvis vil vi imidlertid understreke betydningen av *frivillig innsats*.

I LHLs 300 lokallag bidrar mennesker med hjerte- og lungesykdom, deres pårørende og andre interesserte i verdifull lokal frivillighet gjennom likemannsbaserte tiltak og andre aktiviteter. Dette er innsats som bidrar til å fylle sosiale, kulturelle og helsemessige behov. I møtet mellom mennesker etableres nye relasjoner og nettverk. Nettverk er av særlig betydning for mennesker med langvarige kroniske sykdommer, som hjerte- og lungesykdommer. Aktivitet og deltakelse bidrar til økt livskvalitet og helse. LHL er opptatt av at likemannsarbeidet i funksjonshemmedes organisasjoner må ha rammebetingelser som sikrer fortsatt utvikling og vekst. Vi ser derfor fram til iverksettingen og oppfølgingen av det vedtatte momsfrirket for frivillige organisasjoner.



Sats på rehabilitering

Helse handler ikke bare om fravær av sykdom. Helse handler om å kunne være aktiv og delta i samfunnet. Et stort antall mennesker i Norge kunne hatt et langt bedre liv hvis de hadde fått den rehabiliteringen de har behov for. For mennesker med kronisk sykdom handler det først og fremst om å lære å leve best mulig med sykdommen. Etter 20 år med skiftende regjeringer og brutte løfter, krever LHL at ord blir omsatt til handling og en storsatsing på rehabilitering.

Statsbudsjettene for 2008 og 2009 er synlige bevis på at den nasjonale strategien for habilitering og rehabilitering ikke sikrer en satsing. Det er etter LHLs mening helt nødvendig med en forpliktende handlings- og opptrappingsplan for habilitering og rehabilitering, på linje med opptrappingsplanen for psykisk helse. En planmessig opprustning av tilbudet gjennom øremerkede midler til kommunene og spesialisthelsetjenesten må inngå i planen.

Som innspill til regjeringserklæringen vil LHL fremheve følgende punkter:

- Habilitering og rehabilitering må bli det neste store nasjonale satsingsområdet i helsesektoren.
- Det må legges fram en forpliktende handlings- og opptrappingsplan for habilitering og rehabilitering.
- Regjeringen må hvert år avgi rapport til Stortinget om utviklingen på re-/habiliteringsfeltet og oppfølgingen av handlings- og opptrappingsplanen for habilitering og rehabilitering.
- Retten til å få og plikten til å yte re-/habilitering må styrkes og etterleves.
- Likemannsbasert rehabilitering i regi av funksjonshemmedes organisasjoner må gis økt støtte.
- En kraftig oppbygging av lokalbasert re-/habilitering må sikres gjennom øremerkede midler til kommunene.
- Kapasiteten i institusjonsbasert re-/habilitering må styrkes og regionale forskjeller utjevnes.
- Opptrenings- og rehabiliteringsinstitusjoner eid og drevet av frivillige organisasjoner må sikres gode rammevilkår gjennom langsiktige avtaler med det offentlige.

Sats på forebygging

En satsing på sunnere livsstil og helsefremmende livsmiljø kan gi en nedgang i nye sykdomstilfeller, funksjonshemming og tidlig død som følge av sykdom.

I mange år var det en stadig nedgang i forekomsten av hjertesykdom. Denne nedgangen ser nå ut til å ha stoppet opp. Samtidig øker forekomsten av kronisk lungesykdom, særlig blant kvinner. Denne utviklingen bekymrer LHL. Utjevning av sosiale helseforskjeller og forebygging av hjerte- og lungesykdommer handler mye om det samme. Det handler om at alle må få reelle muligheter til å ta vare på egen helse, om å kunne velge det sunne framfor det mindre sunne, om å få økt kunnskap om hva en helsefremmende livsstil er og motivasjon til å gjøre endringer – samtidig som enkeltmenneskets verdivalg respekteres.

Forebygging av hjerte- og lungesykdom krever satsing på mange områder, fra mer rettferdig fordeling av samfunnets fellesgoder og mer helsefremmende livsmiljø, til kampanjer mot tobakk og luftforurensning og mer målrettede tiltak overfor grupper og enkeltindivider.

Som innspill til regjeringserklæringen vil LHL fremheve følgende punkter:

- Det må settes inn økte ressurser som målrettes til helsefremmende og forebyggende arbeid i kommunene.
- Det må satses mer ressurser på kompetanse og opplæring i lokalt folkehelsearbeid i alle sektorer.
- Det må settes av økte ressurser til helsefremmende og forebyggende arbeid i frivillig sektor
- Avgiften på mat og drikke med sukkerinnhold må økes.
- Merverdiavgiften på frukt og grønnsaker må fjernes.
- Avgiften på snus må økes opp på samme nivå som annen tobakk.
- Ordningen med gratis frukt og grønnsaker må utvides til å omfatte hele grunnskolen, ikke bare skoler med ungdomstrinn.
- Alle elever i grunnskolen og videregående skole må gjennom læreplanene sikres minst 60 minutter per dag med fysisk aktivitet.
- Kompetansen hos lærere, skoleleder og andre ansatte må heves for å bedre kvaliteten bevisstheten omkring fysisk aktivitet for elevene.
- Det må settes av midler for å trappe opp innsatsen for et tobakksfritt oppvekstmiljø for barn og unge.
- Skolehelsetjenesten må styrkes både i kapasitet og kvalitet.

Senk egenbetalingen

LHL er bekymret over at egenandeler reduserer bruken av nødvendige helsetjenester, påvirker helsestatus og virker sosialt skjevt. Dette er en bekymring vi delte med en samlet helse- og omsorgskomiteé, som i sin innstilling til statsbudsjettet for 2009 skrev:

”Komiteen vil framheve betydningen av at egenandelene holdes på et lavt nivå, og viser til at egenandeler har betydning for sosiale helseforskjeller.»

I forrige stortingsperiode økte egenandelene hvert år – til tross for at regjeringen i Soria Moria-erklæringen lovet å ”*redusere egenandeler på helsetjenester og holde dem på et lavt nivå.*” LHL har gjentatte ganger krevet at denne utviklingen snus og at egenbetaling på nødvendige helse-, pleie- og omsorgstjenester nedbygges.

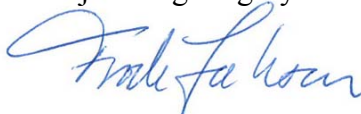
I Soria Moria-erklæringen skriver regjeringen: «*Dårlig tannhelse påvirker den generelle helsetilstanden. Mange pasienter med kroniske sykdommer og svak økonomi har også dårlig tannhelse, med store utgifter til behandling.*» LHL mener dette er en alvorlig situasjon som fører til økte sosiale forskjeller i helse. Derfor mener vi at det kunstige skillet mellom tannhelsetjenester og andre helsetjenester må oppheves, og at en større del av tannhelsetjenesten må sikres offentlig finansiering.

Som innspill til regjeringserklæringen vil LHL fremheve følgende punkter:

- Egenbetaling på nødvendige helse-, pleie- og omsorgstjenester må trappes ned og på sikt fjernes.
- Innslagspunktet i egenandelstak 1 må senkes til 1500 kroner, og egenandelstak 2 må ned igjen til 2500 kroner.
- Egenbetaling på tannhelsetjenester som får stønad i folketrygden, må innlemmes i ordningen med egenandelstak 2.
- Det må nedsettes et utvalg som får i oppgave å komme med forslag om en helhetlig skjermingsordning mot høye egenandeler, og der statlige og kommunale egenandeler blir sett i sammenheng.

Vi håper innspillene våre kan komme til nytte i forhandlingene om en ny regjeringserklæring og ser fram til et godt samarbeid i stortingsperioden som ligger foran oss.

Med vennlig hilsen
Landsforeningen
for hjerte- og lungesyke



Frode Jahren
generalsekretær